

Dodatek č.1 ke Smlouvě o vystoupení hudební skupiny

TECHNICKÝ PRŮVODCE SKUPINY

- Minimální velikost pódia **10x8 m (čistě plochy)**
Minimální výška stropu **min. 6m (optimálně 7m)**
- pohyblivý tah v zadní části pódia (na zavěšení backdropu a neonu) o šířce celého pódia o nosnosti min. 500 kg
Zvuk. a osvětl. technika **dle zvukového a světelného rideru (přílohy 2 a 3)**
Počet bedňáků **min. 5 (optimálně 6)**
Počet ochranky **min. 6**
Šatny (nekuřácké a s vlastním WC)
Zvuková zkouška:
- minimální doba pro zapojení a zvukovou zkoušku je 60 minut

Ewa Farna – zpěv
Lukáš Chromek - kytara
Roman Vícha - bicí
Tomáš Lacina – basa
Jan Aleš – klávesy
Radka Pavlovčinová – backvocal
Michal Pribylinec – backvocal
Kamila Kopčová – backvocal

Pavel Trojan – manager
Václav Horák nebo Zdeněk Plášek – zvukař
Jožka Michulka – technik
Tomáš Jungvirt – technik
Michal Walter - technik
Štěpán Němec – osvětlovač
Jaroslav Kolman – řidič
Koki - stylistka
Zuzana Dostálová – merch

7. SPZ a počet automobilů (může se změnit):

3 dodávky:

Volkswagen Crafter	7AJ 9962
Volkswagen Crafter	6AR 3215
Man	8AV 9380

1 minibus:

Mercedes V300	9AA 2639
---------------	----------

1 osobní automobil:

Volkswagen Touran	4AE 0950
-------------------	----------

Příloha č. 1 - RIDER– EWA FARNA

KONTAKTY:

Manager: Pavel Trojan +420 608 818 253

Stagemanager: Jožka Mikulka +420 776 339 991

Zvukař: Václav Horák +420 777 000 611 nebo Zdeněk Plášek +420 774 627 475

Osvětlovač: Štěpán Němec +420 608 160 302

1. Příjezd a vyložení zařízení

Pořadatel zajistí přítomnost minimálně 5 tělesně zdatných a STŘÍZLIVÝCH osob, které budou schopny pomoci účinkujícím při vykládání, nakládání, instalaci a balení zařízení v dohodnuté době příjezdu a odjezdu.

2. Šatna a občerstvení

Pořadatel zajistí ideálně 3 čisté, uzamykatelné a SAMOSTATNÉ šatny (nekuřácké a s vlastním WC), do kterých není vidět. První šatnu pro Ewu, druhou pro kapelu a zpěváky, třetí pro techniky.

Klíče od těchto šaten převezme zástupce účinkujících ihned po jejich příjezdu. Šatny musí být dobře osvětleny, a musí mít přívod elektrického proudu. V šatnách by měla téci teplá a studená voda a být pohodlné k sezení. Přístup techniky ani kapely do šatny a ze šatny na pódium NESMÍ být skrze publikum.

Šatna pro techniky:

- označena "Ewa Farna - technika"
- šatna pro 8 osob / 8 židlí, stůl, osvětlení, toaleta, umyvadlo s tekoucí vodou, mýdlo, ručníky
- teplota v šatně musí být cca 20 C, k dosažení této teploty pořadatel využije topení nebo klimatizaci
- šatna musí být opatřena zámkem, klíč převezme a na konci vystoupení vrátí stagemanager kapely
- v šatně se po příjezdu musí nacházet:
 - 10x tmavý froté ručník
 - 25x 0,5l voda neperlivá
 - 8x pivo Pilsner Urquell
 - 8x Red Bull
 - 2x litrů Coca – Cola
 - 2x litrů 100% džusu
 - 8x lahví perlivé vody v PET lahvi (0.5 l)
 - káva a čaj (k dispozici)
 - 4 obložené mísy pro 8 osob (1. pouze zelenina, 2. pouze ovoce, 3. pouze sýr, 4. pouze uzenina a/nebo maso typu řízky) + pečivo
 - + káva, čaj (i zelený), med, cukr, mléko
- kelímky, skleničky, otvíráky, příbory, ubrousky
- cesta z šatny na podium musí být osvětlená a bez přístupu cizích osob

Šatna pro kapelu:

- označena "Ewa Farna - kapela"
- šatna pro 7 osob / 7 židlí, stůl, osvětlení, toaleta, umyvadlo s tekoucí vodou, mýdlo, ručníky
- teplota v šatně musí být cca 20 C, k dosažení této teploty pořadatel využije topení nebo klimatizaci
- šatna musí být opatřena zámkem, klíč převezme a na konci vystoupení vrátí manager kapely - v šatně se po příjezdu musí nacházet:
 - 1x zrcadlo o velikosti min. 2 x 1m
 - 14x 0,5l voda neperlivá
 - 7x pivo Pilsner Urquell
 - 7x Red Bull
 - 2x litrů 100% džusu

2x litrů Coca – Cola
2x lahev 0,7 l kvalitního bílého vína
2x lahev 0,7 l kvalitního červeného vína
4 obložené mísy pro 7 osob (1. pouze zelenina, 2. pouze ovoce, 3. pouze sýr, 4. pouze uzenina a/nebo maso typu řízků) + pečivo
+ káva, čaj (černý a zelený), med, cukr, mléko
- kelímky, skleničky, otvíráky, příbory, ubrousky
- cesta z šatny na podium musí být osvětlená a bez přístupu cizích osob, na místě musí být ochranka

IDEÁLNĚ 3. ŠATNA uzamykatelná označená Ewa Farna

- teplota v šatně musí být cca 20 C, k dosažení této teploty pořadatel využije topení nebo klimatizaci - šatna musí být opatřena zámkem, klíč převezme a na konci vystoupení vrátí manager kapely - v šatně se po příjezdu musí nacházet:
- 3x 0,5l voda neperlivá
- 2x1m zrcadlo
- čaj zelený nebo bylinkový, citron
- rychlovarná konvice, hrníčky, ubrousky
- místo pro 3 osoby, stůl, židle
- obložené mísy pro 3 osoby zelenina, ovoce, sýr, uzenina a/nebo maso typu řízků) + pečivo
- osvětlení, přísun elektřiny, toaleta, umyvadlo s tekoucí vodou, mýdlo, ručníky

3. Teplé jídlo

Pořadatel zajistí na své náklady teplé jídlo pro 17 osob. Ideální forma je domluva předem s managementem na určitou hodinu a určitém místě (šatna nebo salónek v restauraci poblíž) a zaslání nabídky 3-5 jídel (z toho nejméně 1 vegetariánské), jež management zpracuje a zašle pořadateli zpět s přesnými počty. Před hlavním jídlem je ideální polévka z denní nabídky.

4. Parkování

Pořadatel zajistí na své vlastní náklady možnost parkování v blízkosti klubu (podia) pro pět vozidel účinkujících (3x dodávka, 1x minibus, 1x osobní automobil).

5. Prodej - Merchandising

Pořadatel souhlasí s tím, že dodavateli poskytne zdarma možnost prodeje předmětů, jako jsou trička, suvenýry a podobně ve svém prodejním místě, pokud je zřízeno. Pokud prodejní místo neexistuje, pořadatel zajistí:

- 1x osvětlení + zásuvka

Merchstánek musí být umístěn na strategickém a dobře viditelném místě!

Kontakt Merch: Zuzana Dostálová tel.: 774 649 607

5. Listina hostů

Pořadatel poskytne dodavateli 10 volných vstupů pro hosty kapely. Pořadatel je také povinen předem konzultovat s dodavatelem nebo jeho zástupcem celkový počet hostů, kteří navštíví dané vystoupení. Veškeré osoby, s oprávněním přístupu do zákulisí, musí být konzultovány s dodavatelem.

6. P.A. a světla

Pořadatel zajistí špičkový PA a světelný systém dle Zvukového a Světelného rideru kapely (viz Příloha č. 2 a č. 3)!. Pořadatel je srozuměn s tím, že účinkující má nárok na 60 minut zvukové zkoušky (s vlastním monitorovým i FOH zvukařem).

7. Pódium

Pořadatel na svoje náklady zajistí:

- Čisté, suché a rovné pódium o min. rozměrech 10m x 8m (optimálně větší) a minimální výškou stropu 7 m.

- Elektro tah, nebo jakýkoliv elektronicky ovládaný, pojízdný tras na zavěšení backdropu v zadní části podia s nosností min. 500 kg a délkou odpovídající celé šířce pódia.

- 2x riser v rozměrech (jiné rozměry nemohou být akceptovány):

3 x 2 x 0,4m (bicí)

3 x 2 x 0.4m (klávesy)

- elevaci (se zadním zábradlím) 8x2 m
- elevace je vždy nutná na nohách vysokých 100 cm + se zábradlím (z bezpečnostních důvodů nelze jakkoliv měnit)
- V bezprostřední blízkosti vstupu na pódium musí být umístěn 2x zastřešený a osvětlený prostor (min. 6 x 3 m) pro přípravu techniky (platí pro open air akce) – tento pouze pro nástrojovou aparaturu kapely EWA FARNA (s věcmi kohokoli jiného se na 6 x 3 m nevejdeme!).

Dodavatel si vyhrazuje právo zamezit přístup fotografů do prostoru před, na a za podium – schválení fotografové mohou fotit pouze během prvních 3 písní, po dohodě ev. závěr vystoupení.

Pořadatel je povinen konzultovat s dodavatelem jakýkoli zásah do vystoupení – především moderaci před, během a po vystoupení kapely, včetně zvukové zkoušky.

8. Technik

Pořadatel také zajistí přítomnost plně kvalifikovaného technika, a to nejen během zvukové zkoušky, ale i během celého vystoupení.

9. Ochranka

Pořadatel zajistí ochranu tak, aby byla zajištěna bezpečnost účinkujících, střežení jejich zařízení, kostýmů a osobních věcí účinkujících, a to před, během a po vystoupení. Dále musí být zajištěna ochrana prostoru šatny, pódia, mixážního pultu a merch stanu. Dále musí být zajištěna bezpečnost zařízení účinkujících v době jeho vykládky a nakládky.

Pořadatel zajistí volný prostor ve vzdálenosti minimálně 1 metr od podia, kam bude znemožněn přístup osobám (výjimky pouze po konzultaci s dodavatelem).

10. Promotion

VEŠKERÉ MATERIÁLY S TVÁŘÍ NEBO JMÉNEM EWA FARNA MUSÍ BÝT SCHVÁLENY MANAGEMENTEM E-MAILOVOU FORMOU!

Pořadatel je povinen se řídit pokyny dodavatele týkajícími se propagace skupiny **EWA FARNA** a je povinen používat pouze materiály dodané nebo schválené dodavatelem.

11. Sponzoring

Pořadatel je povinen předem informovat dodavatele o veškerých možných sponzorských či partnerských závazcích týkajících se z jeho strany vystoupení účinkujícího a předložit veškeré tyto nabídky mailem předem ke schválení.

12. Ubytování

Pořadatel zajistí na svoje náklady ubytování se snídaní pro **18** osob v blízkosti konání koncertu – v pokojích s vlastním sociálním zařízením (5x dvoulůžkový typu twin, 1x dvoulůžkový typu double a 6x jednolůžkový pokoj). Ubytování musí být zařízeno v **nejbližším** minimálně 4hvězdičkovém hotelu. **V rámci šetření nákladů pořadatele týden před vystoupením management upřesňuje ubytování v případě, že ho celé nevyužije.**

Příloha č. 2 – ZVUKOVÉ POŽADAVKY – EWA FARNA

Kontakt FOH: Václav Horák tel.: +420 777 000 611 / washik@atlas.cz

Kapela Ewy Farné přijede s vlastním zvukařem a podiovým technikem.

Kapela přijede s vlastním mix pultem (DLive C3500), stage boxem, mikrofony, DI a inear systémem.

Dodavatelská firma zajištěná pořadatelem je povinna splnit na místě všechny technické požadavky a v průběhu zvukové zkoušky následně i vystoupení musí být přítomen a v případě potřeby i nápomocen zvukař a pódiový technici, kteří ovládají místní techniku a dovedou pomoci se zapojením kapely a naladěním bezdrátového pódiového systému (Sennheiser). Odchytky od požadavků jsou možné, ale je nezbytně nutné je předem dohodnout.

PA SYSTÉM:

- požadujeme profesionální linearray (zavěšenou) zvukovou aparaturu včetně frontfills, případně outfills, která je schopná v místě audience vytvořit hladinu minimálně 110 dB (A) nezkresleného zvuku.
- preferujeme Adamson, Nexo, D & B, L-Acoustic
- „home made“ systémy neakceptujeme
- připojení v místě FOH (AES)

FOH:

- režie zvukaře bude umístěna uprostřed hlediště na zemi (ne na vyvýšených praktikáblech) a nikdy ne na a pod balkonem, či po stranách sálu. Výjimky je třeba řešit s předstihem.
- v režii místo pro mix a notebook - cca 1,50 m, výška 0,8 m
- CAD 5 propojení se stage (zajistí místní) a 230V
- na venkovních akcích musí být režie zastřešena a dobře zajištěna

STAGE:

- kompletní zakabelování kapely podle aktuálního inputlistu kapely
- mikrofonní stojanky, 230V
- 2x stage monitor (odposlech) 15' zapojený přímo do našeho Stage Boxu
- CAD 5 propojení s FOH v pozici stage right

SUMMARY:

- 1 x CAD5 mezi režii a FOH**
- 40 x kabel XLR na zapojení kapely**
- 6 x stojan mikrofonní velký**
- 1 x stojan mikrofonní malý**
- 5 x stojan mikrofonní střední**
- 2 x odposlech 15'**
- 230V, tape...**

Příloha č. 3 – SVĚTELNÉ POŽADAVKY – EWA FARNA

OPTIMÁLNÍ SVĚTELNÝ LIGHLOT :

Backdrop truss:

1x zásuvku 230v pro LEDON (umístěna uprostřed trusu pro backdrop)

Back truss:

8 x Spot ! moving Head / Robe, Martin, Claypak

8 x LED Wash zoom ! / Robe, Martin, Claypak

3 x Strobo (Martin Atomic 3000)...

Mid truss:

8 x Spot ! moving Head / Robe, Martin, Claypak

8 x LED Wash zoom ! / Robe, Martin, Claypak

2 x Strobo (Martin Atomic 3000)...

Front truss:

8x Spot moving head / LED Wash zoom ! Důležité

4x LED Wash zoom ! Viz lightplot..., (pro nasvícení zadní elevace 8x2m)

8x blinder 4 channel

4x Arri

Floor:

2x hazer Unique + externí ventilátor ! Důležité

Kapela EWA FARNA si sebou přiveze světelný setup umístěný na floor (stage):

16x Showtec Sunstrip LED

8x SGM Q7

Požadujeme el. připojení 3x solo zásuvku 16 A pro světelný setup (prosíme umístit zásuvky pod hlavní elevaci 8x2m..)

+ Kapela si přiveze (nivtec) schody, umístěné mezi riser pro bicí a klávesy

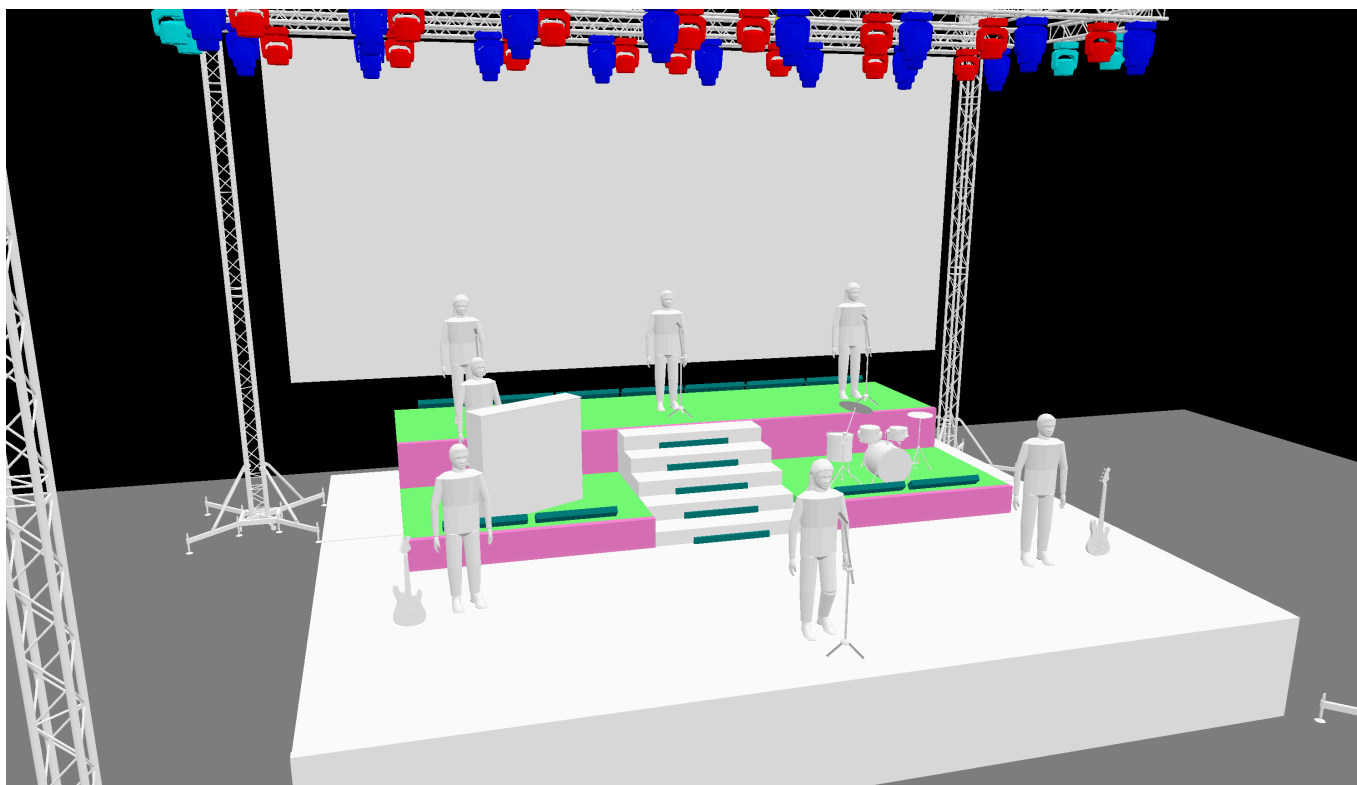
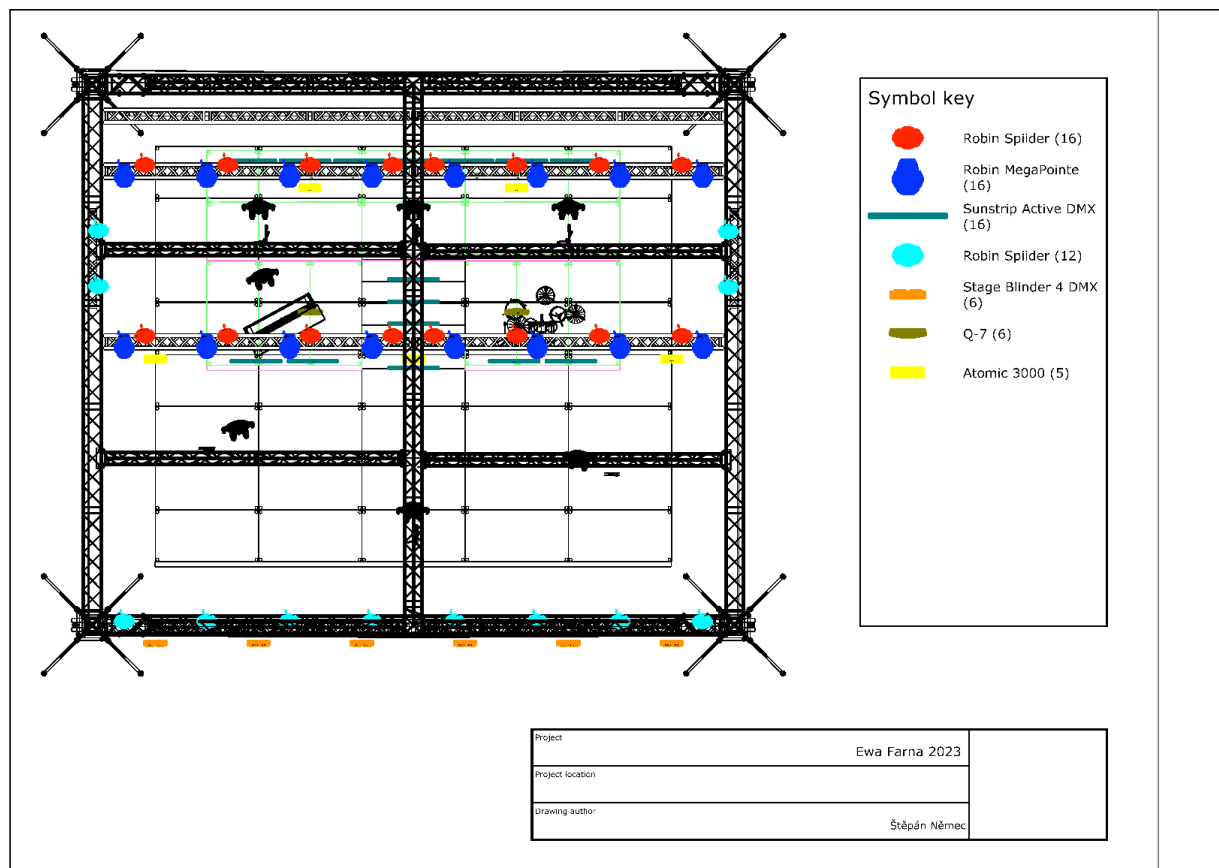
DÁLE POŽADUJEME:

- extra 1x ethernet linka FOH - > Stage (SR)

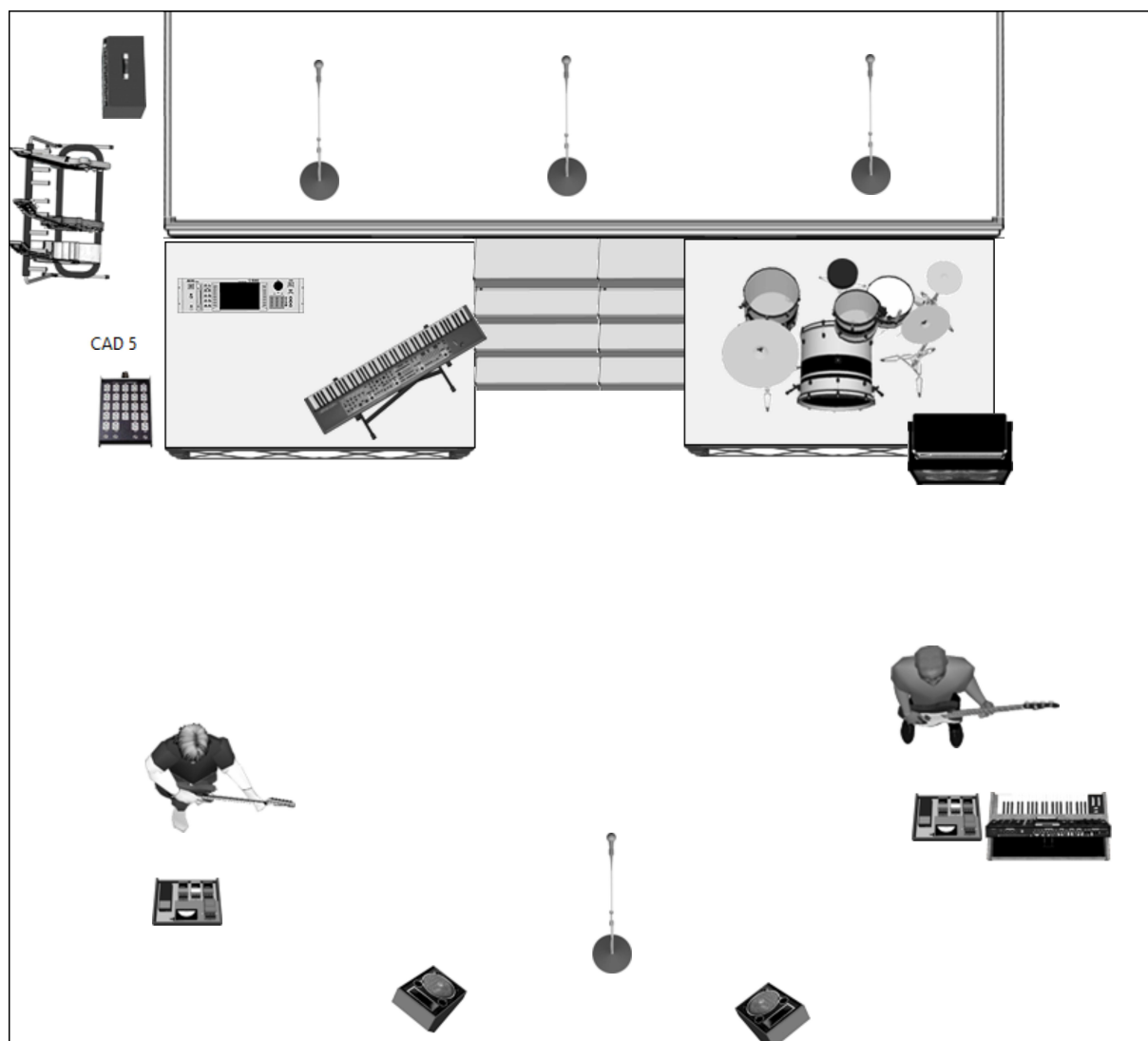
- prostor na FOH pro osvětlovací pult – GMA3

Prosíme o dodání lightplotu s patchem minimálně 14 dní předem, V případě světelně známých (čínských) značek, prosíme o dodání personalit !

- Kontaktní osoba (osvětlovač): Štěpán Němec +420 608 160 302



Příloha č. 4 – STAGEPLAN – EWA FARNA



Příloha č. 5 – PŘIBLIŽNÝ PLAYLIST – EWA FARNA (2023)

- 1) Umami (intro)** (J.Owusu- Yianomah, J.Vávra / E.Farna)
- 2) Tělo** (E.Farna, J.Vávra, L.Chromek / E.Farna, J.Vávra, L.Chromek, J.Infeldová)
- 3) Na ostří nože** (E.Farna, T.Karlson, Sarsa, M. Kindla / M.Chobot, F.Sázavský)
- 4) Boží mlejny** (L.Wronka / T.Choura)
- 5) No Ne** (E.Farna, M. Procházka, T.Oehler, K.Wróblewski/ E. Farna, T.Belko)
- 6) Klid** (E.Farna, J.Steinsdorfer, J.Vávra, J.Infeldová / E.Farna, J.Vávra, J.Infeldová)
- 7) Ross & Rachel** (E. Farna, T. Belko / E. Farna, E. Svane, M. Wójcik)
- 8) Jaký to je** (O.Soukup / G.Osvaldová)
- 9) Všechno nebo nic** (R. Rypar / G.Osvaldová)
- 10) Lalalaj** (E.Farna, H.Ponocný)
- 11) Dobré ráno milá** (D.Stypka / D.Stypka, H.Kopřivová)
- 12) Vařím z vody** (E.Farna, T.Oehler, J.Vávra, R.Fletcher / E.Farna, J.Vávra)
- 13) Boky jako skříň** (M. Trainor / P.Fuxová)
- 14) Zkraceno v překladu** (E.Farna, J.Vávra, M.Trybulec / E. Farna, J.Vávra)
- 15) Ticho** (K.Eg Bruun, F. Petersen, M. Lundgren, M. Lachmann / P. Glosr Cvrkalová)
- 16) Leporelo** (E. Farna, M.Tran / M.Chobot, F.Sázavský)
- 17) Měls mě vůbec rád** (D.Gibson, J.Ringqvist / P. Glosr Cvrkalová)
- 18) Verze 02** (E. Farna / E.Farna, A.Žitníková, J.Vávra)